



Ex. Nr.

BIJLAGE bij Handboek Scouting Sint Victor nr. xx:

Ontruimingsplan Scouting Sint Victor





Waarom een ontruimingsplan

Ondanks allerlei voorzorgsmaatregelen kan er in of in de buurt van het clubhuis toch brand ontstaan. Al snel ontstaat er dan een levenbedreigende situatie, vooral door de grote rook- en hitteontwikkeling. Iedereen moet het clubhuis dan zo snel mogelijk verlaten. Dit kan ook nodig zijn wanneer er een ramp plaatsvindt in de directe nabijheid van het clubhuis.

In geval van een calamiteit zullen gecoördineerde acties moeten worden genomen. Deze acties zijn beschreven in dit ontruimingsplan. Een ontruimingsplan van gebouwen is verplicht volgens de gebruikvergunning en wordt door de brandweer getoetst en gecontroleerd.

De calamiteiten waarbij het plan wordt gebruikt

Dit plan wordt gebruikt wanneer;

- er brand is in het clubhuis
- er in de nabijheid van het clubhuis brand ontstaat of een explosie dreigt (bijv. in het benzine- en gashok) of een andere calamiteit optreedt
- er gas vrijkomt in het clubhuis of andere vreemde stoffen waardoor de ogen en/of de luchtwegen geïrriteerd raken
- er een andere aanleiding is waarbij de veiligheid van de aanwezigen in gevaar komt.

Wat vindt je in dit ontruimingsplan

De belangrijkste zaken in dit plan zijn de plattegrond met de vluchtwegen en de individuele taken. Met deze twee zaken hoort iedere leidinggevende bekend te zijn. Of dat zo is, wordt tenminste ieder jaar gecheckt wanneer een oefen-ontruiming wordt gehouden. Dit wordt normaliter in november gedaan. Zorg dan ook dat je dit plan kent want daarmee zorg je voor je eigen veiligheid en zeker zo belangrijk de veiligheid van de kinderen die je onder je hoede hebt.

Meer informatie

Dit ontruimingsplan is te vinden op de website www.scoutingsintvictor.nl. Meer informatie over ontruimingsplannen vind je op www.brandweer.nl en www.scouting.nl.

Belangrijk

Zorg altijd eerst voor je eigen veiligheid want wanneer je zelf slachtoffer wordt, kun je een ander niet helpen. Neem dus geen onnodige risico's.

Beheer en wijzigingen

Dit ontruimingsplan is een bijlage bij het Handboek van Sint Victor en wordt normaliter in de maand november van een lopend jaar gecontroleerd. Indien er wijzigingen optreden dan worden het hoofddocument en de bijlagen als geheel vervangen. Met iedere wijziging wordt altijd het wijzigingsblad meegezonden en vervangen. Toezending gebeurt conform de distributielijst op het wijzigingsblad.



Wijzingsblad

Nr.	Naam document	Editie nr.	Beheer bij	Wijziging-datum
	Hoofddocument	3.0	Vz DB	29 jan 12
Bijlagen				
A	Situatietekening	3.0	Vz DB	29 jan 12
B	Checklist met taken	3.0	Vz DB	29 jan 12
C	Blusmiddelen en trappen	3.0	Vz DB	29 jan 12
D	Belangrijke telefoonnummers	3.0	Vz DB	29 jan 12

Distributie

Functie	Exemplaar nummer
Intern	
Voorzitter Stichting	1
Secretaris Stichting	2
Voorzitter Vereniging	3
Beheerder website	4
Keuken	5
Reserve (bij vz DB)	6
Extern	
Brandweer Waddinxveen voor goedkeuring/archivering	7 en 8



Inhoudsopgave

Waarom een ontruimingsplan	2
De calamiteiten waarbij het plan wordt gebruikt.....	2
Wat vindt je in dit ontruimingsplan	2
Meer informatie	2
Beheer en wijzigingen	2
Wijzigingsblad.....	3
Distributie	3
Inhoudsopgave.....	4
Situatietekening.....	5
Object, installatie- en organisatiegegevens	5
Object.....	5
Aanwezigheid personen.....	5
Aantal verdiepingen	6
Alarmeringsprocedure intern en extern.....	7
Interne alarmering.....	7
Externe alarmering	7
Wijze van ontruiming en ontruimingsorganisatie.....	8
Taken leidinggevenden en bestuursleden	9
Taken coördinerende leidinggevende	9
Taken leidinggevenden groep.....	9
Taken leidinggevenden die coördinerende leidinggevende helpen	10
Taken voorzitter en andere bestuursleden.....	10
Oefenen van het ontruimingsplan.....	11
Bijlage A – Situatietekening.....	12
Bijlage B – Checklist met taken bij Brand en Ontruiming	14
Bijlage C – Blusmiddelen en trappen.....	15
Bijlage D – Belangrijke telefoonnummers	16



Situatietekening

De basis van het ontruimingsplan is een tekening van het clubhuis ten opzichte van de omgeving. Op de tekening zijn onder meer alle ruimten aangegeven, de locaties van de blusmiddelen, de vluchtroutes en -deuren en de locaties waar na de ontruiming wordt verzameld. De situatietekening is opgenomen als bijlage A.

Object, installatie- en organisatiegegevens

Hier zijn alle relevante gegevens opgenomen waaronder:

- een overzicht van de algemene gegevens van het object
- hoeveel personen er op welke tijdstippen aanwezig zijn
- het aantal verdiepingen van het gebouw en de indeling
- een opgave en de locatie van de technische installaties die te maken hebben met brand en/of ontruiming.

Object

Naam	Clubhuis Scouting Sint Victor
Adres	J.W. Frisoweg tegenover nummer 71
Plaats	Waddinxveen (Zuid-Holland)
Verzamelplaats	Voor de garages in de Van Lippe Biesterveldlaan

Aanwezigheid personen

De hierna genoemde aantallen betreffen de maximaal aanwezige aantallen. De leidinggevenden moeten bij de aanvang van de opkomsten tellen welk aantal leidinggevenden en kinderen aanwezig is.

Weekdag	Tijd	Aantal kinderen en volwassenen	Aantal leidinggevenden	TOTAAL
Vrijdag	18.00 - 20.30	25	8	33
Vrijdag	20.00 - 02.00	15 / 15	4	34
Zaterdag	10.00 - 12.00	30	6	36
Zaterdag	14.00 - 17.00	30	6	36
Overnachtingen	Per vergunning	15	3	18



Aantal verdiepingen

Het gebouw kent twee verdiepingen;

- **Op de begane grond** bevinden zich twee activiteitenruimtes met elk een kleine ruimte voor leidinggevend; er is een keuken met een opslagkast met daarin het sleutelkastje. In de keuken bevinden zich een elektrische kookplaat en een koffiezetapparaat. Verder zijn er twee toiletten annex doucheruimte en een materiaalopslagruimte waarvan één deel normaliter op slot is. De begane grond kent één hoofdingang aan de straatkant, twee uitgangen aan de twee korte zijden en één achteruitgang aan de kant van de dijk. Op de begane grond bevindt zich de **stoppen/meterkast met de waterafsluiter en de gasafsluiter**.
- Eén enkele trap leidt naar **de bovenverdieping** en eindigt in een gang. Aan deze gang grenzen rechts twee verblijfsruimtes (oostzijde). In elke verblijfsruimte is een koelkast en een magnetron aanwezig. Elke verblijfsruimte heeft een vluchtvenster die met een ontsnappingstrap leidt naar de twee verblijfsruimtes op de begane grond. Aan het einde van de gang is een kleine opslagruimte (noordzijde, zgn. bestuurskast) en boven aan de trap gelijk links een grotere opslagruimte (westzijde) waarin zich de **centrale verwarmingsinstallatie en de centrale afzuiginstallatie** bevindt.
- **Buiten het gebouw aan de noordzijde** staat een afgesloten, klein groen opslaghek voor gasflessen en jerrycans met brandstof.
- **Buiten het gebouw aan de zuidzijde** in de begroeiing op een paar meter van de sloot staat een groene gemeentelijke rioolpompinstallatie welke vanuit het clubhuis van stroom wordt voorzien (meterkast, stop K1)
- **Buiten het gebouw aan de oost- of kanaalzijde** staat een metaalkleurig, langwerpig opslaghek waarin houten palen worden bewaard.

Gas, water, elektra en de centrale verwarmingsinstallatie bevinden zich	
Hoofdschakelaar elektriciteit	Hal beneden in meterkast
Hoofdschakelaar gaskraan	Hal beneden in meterkast
Hoofdwaterkraan	Hal beneden in meterkast
Centrale verwarmingsinstallatie	Opslagruimte boven
Centrale afzuiginstallatie	Opslagruimte boven



Alarmeringsprocedure intern en extern

Hier is beschreven hoe de interne alarmering moet verlopen en hoe de externe hulpdiensten (brandweer, politie, ambulance) worden gealarmeerd.

Interne alarmering

Een brand of calamiteit kan worden opgemerkt doordat de brandmelders afgaan of door één van de aanwezigen wordt ontdekt.

Indien degene die de calamiteit ontdekt geen leidinggevende is, alarmeert deze één van de aanwezige leidinggevenden. Deze leidinggevende krijgt hiermee de coördinerende verantwoordelijkheid. Bij een kleine brand wordt eerst geprobeerd deze te blussen.

Indien niet kan worden geblust, alarmeert de coördinerende leidinggevende de andere leidinggevenden door te roepen 'Brand-Brand-Brand' of 'Ontruimen-Ontruimen-Ontruimen'. Herhaal dit na ongeveer 5 seconden pauze. De coördinerende leidinggevende zorgt er voor dat van iedere aanwezige groep ten minste één leidinggevende wordt gealarmeerd.

De gealarmeerde groeps-leidinggevende alarmeert de andere leidinggevenden in zijn/haar groep en de kinderen.

Externe alarmering

De coördinerende leidinggevende geeft een andere leidinggevende opdracht 112 te bellen m.b.v. een mobiele telefoon. Deze persoon meldt de plaats en de aard van de calamiteit.

Na 112 te hebben gebeld, belt betrokkene de voorzitter.

De voorzitter belt de andere bestuursleden, coördineert wie naar het clubhuis gaat en controleert of de ouders van de kinderen en de leiding zijn gebeld.



Wijze van ontruiming en ontruimingsorganisatie

De coördinerende leidinggevende probeert bij een kleine brand deze eerst te blussen. Indien dit niet mogelijk blijkt, is hij/zij bevoegd om tot ontruiming over te gaan.

Hij/zij besluit welke verzamelplaats wordt gebruikt en alarmeert van iedere aanwezige groep ten minste één leidinggevende.

Hij/zij geeft één van de leidinggevendens opdracht 112 te bellen en daarna de voorzitter of een ander bestuurslid. Van de groepen selecteert de coördinerende leidinggevende ten minste twee leidinggevendens om ramen en deuren te sluiten, eventueel de brand te blussen, om gas en elektra af te sluiten, de verwarming uit te zetten en om het gebouw te controleren op achterblijvers. Voor hun eigen veiligheid blijven deze twee personen altijd bij elkaar. De controle op achterblijvers begint - indien mogelijk - op de bovenverdieping.

De coördinerende leidinggevende begeeft zich naar de brug. Deze locatie wordt gebruikt als coördinatiepunt. Hier melden de andere leidinggevendens zich nadat is gecontroleerd op achterblijvers.

De groeps-leidinggevendens verzamelen hun groepsleden, nemen de EHBO-tassen en aanwezigheidslijsten met de (telefoon)gegevens van de ouders mee uit de taboes en leiden de kinderen naar de verzamelplaats. Belangrijk daarbij is dat bij brand nooit naar de brand toe wordt gelopen, altijd er vandaan. De verzamelplaats is aan de overkant van de weg voor de garages.

In geen geval wordt verzameld op de brug aangezien dan de hulpverlening wordt gehinderd.

Op de verzamelplaats wordt gecontroleerd of alle groepsleden en -leidinggevendens aanwezig zijn en wordt indien nodig EHBO verleend. Per groep meldt een leidinggevende dit bij de coördinerende leidinggevende op de brug.

Indien iemand wordt vermist, wordt indien dit zonder onnodig risico kan, opnieuw in het clubhuis op achterblijvers gecontroleerd. Indien hier niemand wordt gevonden, dan wordt eerst in een kleine cirkel om het clubhuis en indien nodig in telkens grotere cirkels gezocht.

Wanneer hulpdiensten arriveren, informeert de coördinerende leidinggevende deze over de situatie (oorzaak, vermisten, gewonden)

Bestuursleden en ouders die bij het clubhuis aankomen, worden door de coördinerende leidinggevende bij de brug opgevangen om de stand van zaken te vernemen en naar de verzamelplaats gedirigeerd. Eventueel neemt een bestuurslid de taak van de coördinerende leidinggevende over.



Taken leidinggevenden en bestuursleden

Taken coördinerende leidinggevende

- Bij een kleine brand, probeert te blussen en besluit tijdig tot ontruiming
- Bepaalt welke ontruimingslocatie wordt gebruikt
- Is verantwoordelijk voor het ordelijk verlopen van een ontruiming
- Alarmeert per groep een leidinggevende
- Draagt een leidinggevende op om 112 te bellen en daarna de voorzitter of een ander bestuurslid
- Selecteert andere leidinggevenden om te helpen met blussen, controle achterblijvers, afsluiten ramen en deuren, uitschakelen gas, elektriciteit en verwarming.
- Houdt toezicht op het regelen van het verkeer zodat hulpdiensten het clubhuis kunnen bereiken
- Geeft de bevelvoerder van het eerste hulpvoertuig direct alle nodige informatie over de oorzaak, het aantal vermiste en gewonde personen, gas, elektra, etc.
- Controleert of de ouders van de aanwezige kinderen zijn gebeld

Taken leidinggevenden groep

- Bij de opening van de opkomsten noteren welke kinderen en leidinggevenden aanwezig zijn en noteren dit op een lijst met telefoonnummers van ouders
- Bij de ontruiming verzamelen alle groepsleidinggevenden de eigen kinderen, controleren de taboe op achterblijvers, nemen de EHBO-tassen mee als ook de checklist ontruiming en nemen de aanwezigheidslijst met telefoonnummers mee
- Bepalen welke leidinggevende de kinderen dirigeert naar de ontruimingslocatie en welke leidinggevenden de coördinerende leidinggevenden gaan helpen
- Laten de kinderen elkaar bij de hand vasthouden en lopen zo naar de ontruimingslocatie
- Ontruimen normaliter via de zijuitgangen
- Controleren op de ontruimingslocatie welke kinderen afwezig of gewond zijn en geven dit door aan de coördinerende leidinggevende bij de brug
- Verlenen EHBO
- Rapporteren aan de coördinerende leidinggevende of de commandant van de hulpdienst
- Bellen de ouders van de aanwezige kinderen en de ouders van de leidinggevenden



Taken leidinggevenden die coördinerende leidinggevende helpen

- Sluiten ramen en deuren van de eigen opkomstruimte
- Controle taboe en materieelruimte op achterblijvers
- Zetten de verwarming in opkomstruimte jongens uit (noordzijde)
- Controleren de bovenverdieping op achterblijvers zonder onnodige risico's te nemen en altijd met twee personen
- Controleren de keuken op achterblijvers en nemen het sleutelkastje mee uit de opslagkast met daarin de sleutel van de meterkast
- Controleren de douche en de toiletten op achterblijvers
- Sluiten gas en elektriciteit in meterkast af
- Rapporteren aan coördinerende leidinggevende op de brug
- Regelen het verkeer zodat hulpdiensten het clubhuis kunnen bereiken

Taken voorzitter en andere bestuursleden

- Na te zijn gebeld, belt andere bestuursleden en coördineert wie naar het clubhuis gaan
- Bij het clubhuis, laat zich informeren door de coördinerende leidinggevende of de commandant van de hulpdiensten ter plaatse
- Controleert of de ouders en de leiding van de aanwezige kinderen zijn gebeld

- Informeert de verzekeringsmaatschappij
- Evalueert het verloop van de ontruiming en past zonodig de procedure aan



Oefenen van het ontruimingsplan

Een ontruimingsplan heeft pas zin wanneer iedereen het plan kent en het ontruimen bijna een automatisme is. Daarvoor oefenen is vooral belangrijk omdat personen in een panieksituatie heel anders kunnen reageren.

Voordat wordt geoefend, wordt het ontruimingsplan met alle, ook nieuwe leidinggevenden besproken.

Het oefenen kan op drie manieren plaatsvinden t.w.;

- (1) Datum en tijdstip ruim van tevoren aangekondigd
- (2) Wel de datum maar niet het tijdstip aangekondigd
- (3) Oefening geheel onaangekondigd.

Het initiatief voor een oefening ligt bij het bestuur en vindt normaliter in de maand november plaats wanneer is overgevlogen en er nieuwe leden en/of leiding zijn..

Na elke oefening wordt een evaluatie gehouden, worden eventuele acties genoteerd en zonodig wordt de procedure aangepast. Deze handleiding wordt vervolgens opnieuw uitgegeven.

DATUM	OEFENING	VERLOOP OEFENING	EVT. TE NEMEN ACTIES
10/11 nov 2007	Manier 2	Goed, wel meer aandacht voor checklist	Checklist in tabu's Oefening jaarlijks in november Sleutelkast in geheel meenemen Ontruimingsplan aan leiding mailen en op website plaatsen
2/3 Feb 2012	Manier 2		

Bijlage A – Situatietekening

Vluchtroutes

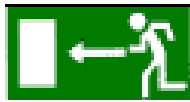
De vluchtroutes staan met groene pijlen aangeduid op de plattegrond op de volgende pagina. Deze plattegrond hangt in de hal beneden naast de hoofdingang en toont de meest geschikte vluchtroutes. Het clubhuis is niet groot dus ken de routes uit het hoofd.

De routes worden met volgende bordjes en groene pijlen aangegeven.

Uitgang



Nooduitgang



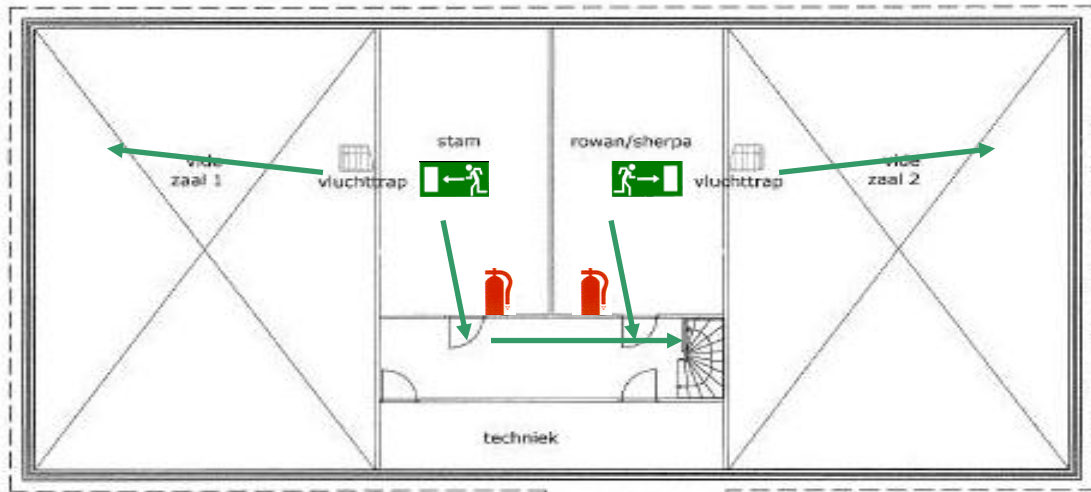
Verzamelplaats



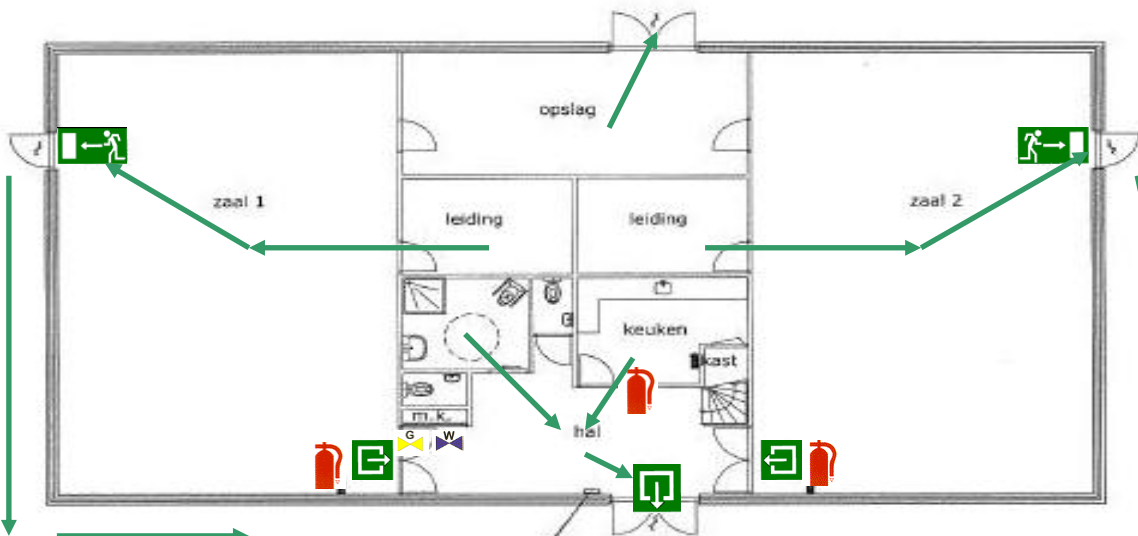
Indien vluchtroutes niet zijn te gebruiken

Wanneer het gebruik van de aangegeven vluchtroutes niet mogelijk is, dan verzamelen de groepen zich in de op dat moment veiligste opkomstruimte, het verst van de calamiteit en voor de redding het gunstigst gelegen.

Eventueel kunnen de geopende kantelramen aan de voorkant ook een vluchtweg bieden.



verdieping



begane grond

U BEVINDT ZICH HIER



BRUG

BRUG

ALTERNATIEVE ROUTE VIA GRASVELD

Garages





Bijlage B – Checklist met taken bij Brand en Ontruiming

Probeer een kleine brand eerst te blussen					
COÖRDINERENDE LEIDINGGEVENDE		LEIDINGGEVENDEN GROEP		HELPENDE LEIDINGGEVENDEN	
Probeer een kleine brand te blussen		Opkomst Noteer aanwezige kinderen en leiding op telefoonlijst		Sluit ramen en deuren eigen opkomstruimte	
Alarmeer per groep een leidinggevende		Ontruiming Verzamel kinderen, controleer taboe op achterblijvers, neem EHBO-tassen en checklist mee		Controleer taboe en materieelruimte op achterblijvers	
Draag leidinggevende op 112 en de voorzitter/bestuurslid te bellen (06-53949418)		Wie leidt kinderen en wie helpt bij blussen en controle gebouw		Zet verwarming uit	
Selecteer leidinggevenden voor blussen, afsluiten ramen en deuren, controle achterblijvers, noteer aantal en namen		Laat kinderen hand in hand nemen		Controleer in duo bovenverdieping op achterblijvers	
Neem positie in op brug en houdt deze vrij voor hulpdiensten		Ontruim via zijuitgang		Controleer keuken Neem sleutelkastje mee	
Ontvang rapportage over controle achterblijvers, uitschakelen gas, elektriciteit en verwarming		Ontruimingslocatie Controleer afwezige kinderen en geef dit door aan de coördinerende leidinggevende bij de brug		Controleer douche en toiletten	
Geef bevelvoerder eerste hulpvoertuig informatie over aantal vermiste personen, brand, gas, elektra, etc.		Verleen EHBO		Meterkast - sluit gas en elektriciteit af	
Geef bestuurslid informatie		Bel ouders		Meldt op brug bij coördinerende leidinggevende	
				Regel verkeer	

Bijlage C – Blusmiddelen en trappen

Soort, aantal en locatie brandblussers

Er zijn 8 brandblussers in het clubhuis die alle jaarlijks worden gecontroleerd. Van de 8 zijn er 5 opgenomen in de gebruik/brandweervergunning. Het type brandblusser en de locaties zijn in de tabel hierna weergegeven;

Nummer volgens jaarlijkse keuring	Type	Locatie	Brandblussers benodigd voor gebruiksvergunning
005	Poeder	Meisjeszaal - Beneden – Zuid	Ja
006	Poeder	Jongenszaal - Beneden – Noord	Ja
007	Koolzuursneeuw	Keuken	Ja
001	Poeder	Taboe - Noord	-
003	Poeder (2 kg)	Materiaalhok - Noord	-
004	Poeder (2 kg)	Materiaalhok - Zuid	-
002	Schuim	Groepsruimte Stam - Boven - Noord	Ja
008	Schuim	Groepsruimte R&S - Boven - Zuid	Ja

Controle blusmiddelen

Blusmiddelen worden volgens het jaarplan tenminste twee keer zelf gecontroleerd en door een externe partij volgens contract ieder jaar gecontroleerd. Het contract is in beheer bij de DB-secretaris.

Plaats en schildje



De plaatsen waar de blusmiddelen zich bevinden, zijn aangegeven met een schildje boven de apparaten.

Ontsnappingstrappen

Vanuit de groepsruimtes boven hangen ontsnappingstrappen. Deze moeten altijd volledig uithangen.



Bijlage D – Belangrijke telefoonnummers

INSTANTIE / PERSOON	NAAM	ADRES	TELEFOONNRS
Brandweer			112
Politie			112
Politie – geen spoed			09 00 - 88 44
Ziekenvervoer			112
Huisartsenpost Gouda			0182 - 32 24 88
Gemeente Waddinxveen			0182 – 624 624
Periodieke controle Blusmiddelen en Elektriciteit			Via secretaris
Sleuteladres	Familie Berkhoff	Van Nassau Dillenburgstraat 13 Waddinxveen	0182 – 61 45 02
Voorzitter Stichting	Dhr. Pellemans	Zuidplaslaan 128 Waddinxveen	0182 – 63 34 43 06 – 51 29 77 47
Secretaris Stichting	Mevr. Berkhoff	Van Nassau Dillenburgstraat 13 Waddinxveen	0182 – 61 45 02 06 – 24 81 77 81
Penningmeester Stichting	Dhr. Van Halem	Machtelderf 2 Waddinxveen	0182 - 63 28 09 06 - 11 44 00 59
Voorzitter Vereniging (a.i.)	Dhr. Thijs Mimpfen	Peuleyen 208 Waddinxveen	0182 - 61 99 40 06 - 18 90 51 65
Secretaris Vereniging	Dhr. Luc Mimpfen	Peuleijen 208 Waddinxveen	0182 - 61 99 40 06 - 11 28 64 33
Penningmeester Vereniging	Dhr. Den Ouden	van Lippe Biesterfeldlaan 20 Waddinxveen	0182 - 63 34 80 06 - 52 06 22 15
Groepsbegeleider	Vacant		
Groepsbegeleider	Vacant		